

WinCarnet[®] *für Carnet TIR*

Das Handbuch

I.F.C. Int. Spedition GmbH
Mohnblumenweg 11
85551 Heimstetten
Tel: 089-9048 0948
Fax: 089-9045702
E-Mail: info@wincarnet.com
www.wincarnet.com

Inhaltsverzeichnis

Kapitel	Seite
Vorwort	2
1. Das <i>WinCarnet</i>[®] Programm	
1.1 Der <i>WinCarnet</i> [®] Startbildschirm	3
1.2 Die <i>WinCarnet</i> [®] Menüleiste	4
1.3 Die <i>WinCarnet</i> [®] Symbolleiste	9
1.4 Die Felder im <i>WinCarnet</i> [®]	11
1.5 Dialogfunktionen von <i>WinCarnet</i> [®]	19
1.6 Der Ausdruck	22
2. Installationshinweise	
2.1 Installation des <i>WinCarnet</i> [®] Programms	25
2.2 Installation des <i>WinCarnet</i> [®] Druckers	25
3. Sonstige Hinweise	
3.1 Tipps und Tricks	27
3.2 Unterstützung	28

8 2000/2007 Michael Koleczek

WinCarnet[®] Carnet TIR Benutzerhandbuch - Version 2.0 – 8/2000

WinCarnet[®] ist eine eingetragene Marke.

Der Inhalt dieses Benutzerhandbuchs sowie die dazugehörige Software von I.F.C. Int. Spedition GmbH sind Eigentum der I.F.C. Int. Spedition GmbH und sind urheberrechtlich geschützt. Jegliche vollständige oder teilweise Vervielfältigung ist strengstens untersagt. Für zusätzliche Kopien der Software wenden Sie sich bitte an I.F.C. Int. Spedition GmbH.

WinCarnet[®] - Das Handbuch

Vorwort

Mit **WinCarnet**[®] haben Sie das erste und einzige Computerprogramm, zur Vervollständigung des Formulars Carnet TIR, herausgegeben von der I.R.U. in Genf.

WinCarnet[®] mit dem dazugehörigen Spezialdrucker, wurde entwickelt um die leidige und umständliche Erstellung des Carnet TIR für Sachbearbeiter in Speditionen, Zollbüros und bei Versendern zu vereinfachen.

Seit der ersten Version von **WinCarnet**[®] im Jahre 2000 ist dies das erste Update unseres Handbuchs. Allerdings nur deshalb, weil der Drucker sich geändert hat. Die Software **WinCarnet**[®] ist weiterhin auf dem gleichen Stand wie vor 7 Jahren und immer noch genauso aktuell.

Für Kommentare, Kritik und Lob zu **WinCarnet**[®] haben wir immer Zeit und ein offenes Ohr.

Wir wünschen Ihnen viel Spaß und viel Erfolg mit **WinCarnet**[®].

Volker Feldmann
Michael Kolleczek
im September 2007

1. Das WinCarnet® Programm

1.1 Der WinCarnet® Startbildschirm

Wenn Sie **WinCarnet®** öffnen erscheint ein Eröffnungs-Bildschirm mit generellen Informationen, der durch Betätigen der Tastatur oder der Maus deaktiviert wird.

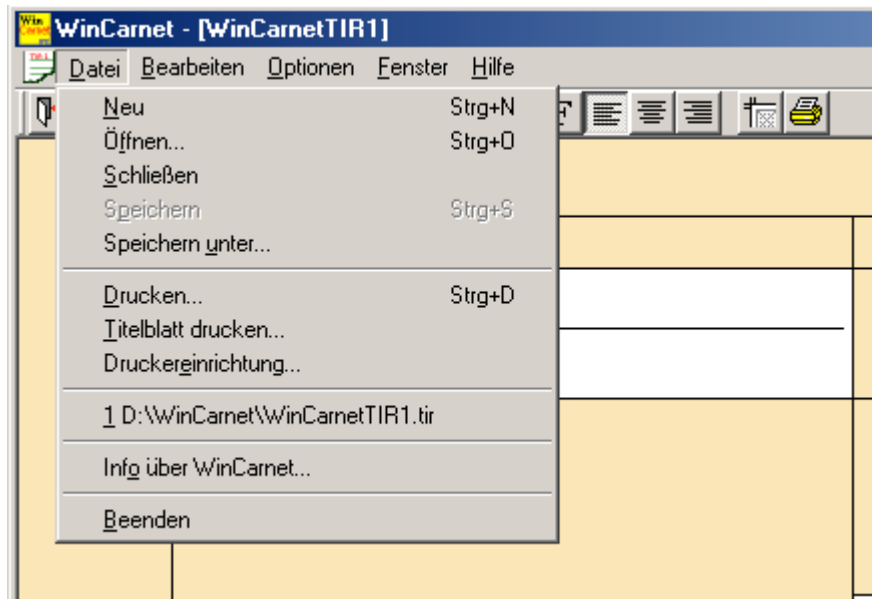


Jetzt sehen Sie die obere Hälfte des Formulars Carnet TIR mit der Menüleiste sowie einer Symbolleiste. Sie werden feststellen, dass einige Felder auf dem Carnet TIR weiß hervorgehoben wurden. Hierbei handelt es sich um Felder in die Informationen eingegeben werden können. Generell ist das Programm so gestaltet, dass zwar alle weißen Felder (s. Feldbeschreibungen) angesteuert werden können, aber Informationen nicht eingegeben werden müssen. Alle beige Felder sind gesperrt und können nicht angesteuert werden.

ABSCHNITT Nr 1 / Nr 2		1. CARNET TIR	
2. Abgangsziel(e)		3. Ausgegeben von	
1. _____	2. _____	IRU Union Internationale des Transports Routiers	
3. _____			
Für amtliche Zwecke		4. Inhaber des Carnet TIR (Name, Adresse, Land)	
7. Amtliche(s) Kennzeichen des (der) Strassenfahrzeugs (-fahrzeuge)		5. Abgangsland/-länder	6. Bestimmungsland/-länder
		8. Dem Warenmanifest beigefügte Papiere	
WARENMANIFEST			
9. a) Laderaum(-räume) oder Behälter	10. Anzahl und Art der Packstücke oder Gegenstände; Bezeichnung der Waren	11. Bruttogewicht in kg	12. Angelegte Zollverhältnisse oder Nämlichkeitszeichen (Anzahl, Merkmale)

1.2 Die **WinCarnet**[®] Menüleiste

1.2.1 Datei



Neu - öffnet ein neues Formular

Öffnen - öffnet ein gespeichertes Formular

Schließen - schließt das geöffnete Fenster

Speichern - speichert das geöffnete Fenster unter dem aktuellen Namen, oder einem neuen Namen

Speichern unter - speichert das Formular unter einem neuen Namen

Drucken - Druckt das Formular auf dem eingerichteten Drucker

Titelblatt drucken - Druckt das Titelblatt des Carnet TIR

Druckereinrichtung - Richtet den Drucker für das Formular ein.

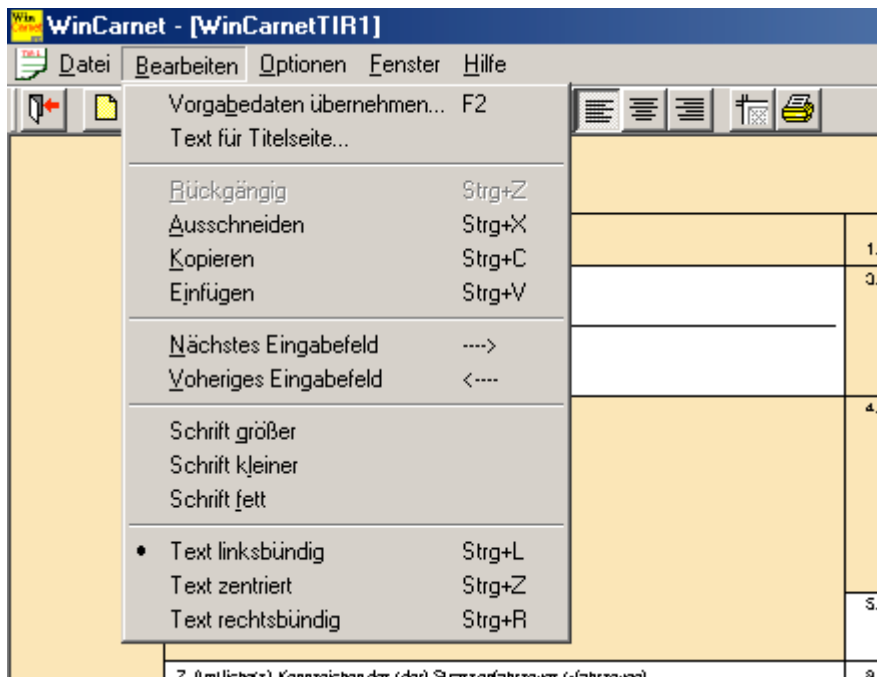
Für das Carnet TIR **immer der **WinCarnet**[®] 24-Nadel Drucker!**

Letzte Datei - zeigt die fünf zuletzt geöffneten **WinCarnet**[®] Dateien an.

Info über Carnet TIR - Programm Info und Versionsstand

Beenden - beendet die Anwendung

1.2.2 Bearbeiten



Vorgabedaten übernehmen - in bestimmten Feldern können Sie in einer Datenbank Vorgaben hinterlegen, die Sie mittels der Taste „F2“ in einer Liste aufrufen können.

Text für Titelseite – bringt eine Eingabemaske für Informationen zum Titelblatt

Rückgängig - den letzten Bearbeitungsschritt rückgängig machen

Ausschneiden - einen markierten Text ausschneiden und in die Zwischenablage legen

Kopieren - einen markierten Text kopieren und in die Zwischenablage legen

Einfügen - einen Text aus der Zwischenablage einfügen

Nächstes Eingabefeld - mit der Tabulatortaste (C>) in das nächste Eingabefeld springen

Vorheriges Eingabefeld - mit der Tabulatortaste (C>) in das vorherige Eingabefeld springen

Schrift größer - Schrift **des Feldes** vergrößern

Schrift kleiner - Schrift **des Feldes** verkleinern

Schrift fett - Fettschrift **des Feldes** einschalten

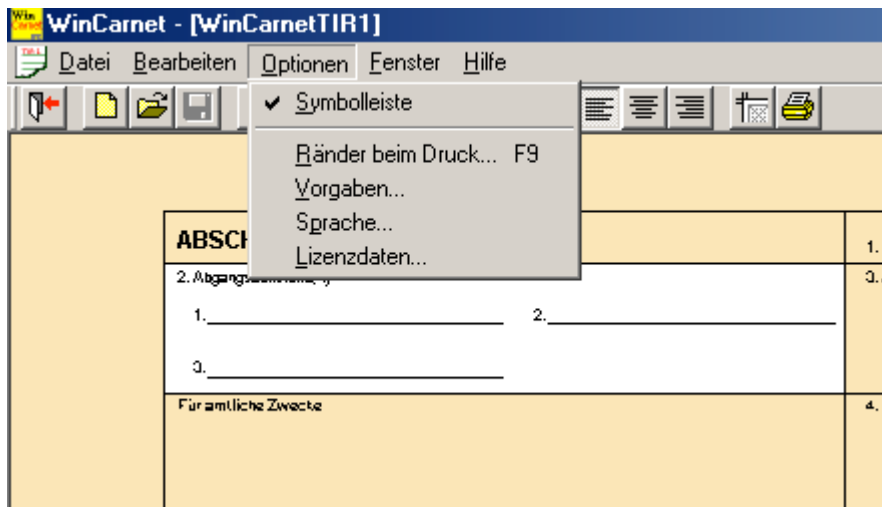
Text linksbündig - Text am linken Feldrand ausrichten

Text zentriert - Text in der Mitte des Feldes ausrichten

Text rechtsbündig - Text am rechten Feldrand ausrichten

Hinweis: Im “Vorgabenbildschirm“ können Sie die Schriftgröße für das gesamte Dokument bestimmen (s. Seite 20).

1.2.3 Optionen



Symbolleiste - ein- oder ausschalten. Häkchen kennzeichnet den aktuellen Status

Ränder beim Druck...



Druckerjustierung zur Ausrichtung des Druckbildes. Durch Anklicken der +/- Tasten kann die Markierung am **WinCarnet**[®] Drucker in 10tel Millimeterschritten verschoben werden.

Vorgaben
(s. Seite 20)

Für die Felder 2, 5, 6, 7, 8, und 12 des Carnet TIR können in einer Datenbank häufig wiederkehrende Informationen gespeichert werden. Durch Betätigen der Taste F2 werden die Datenbanken in den einzelnen Feldern aufgerufen und die Informationen können abgerufen werden.

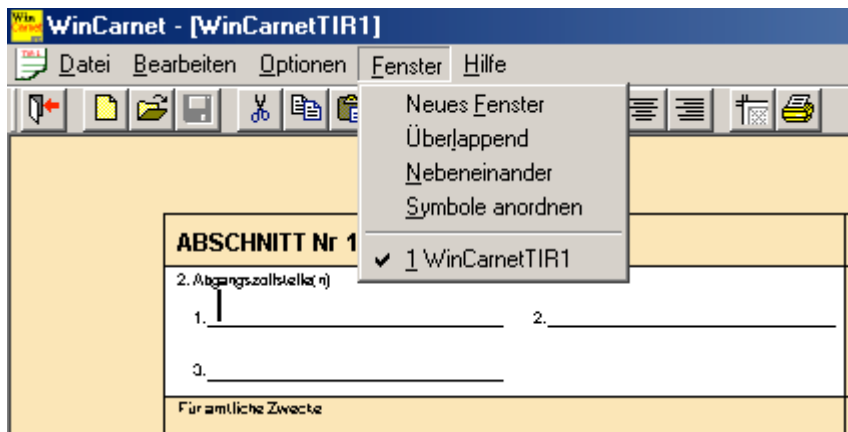
Für Feld 14 des Carnet TIR können Ausstellungsort und -datum fest hinterlegt werden.

Die Basisschriftgröße des gesamten Dokuments kann hier eingestellt werden.

Sprache

Hier können Sie auswählen in welcher Sprache Sie in **WinCarnet**[®] arbeiten wollen. Deutsch, und Englisch stehen zur Auswahl; Französisch wird zu einem späteren Zeitpunkt integriert. Falls Sie während der Erstellung eines Carnet TIR in eine andere Sprache wechseln wollen, müssen Sie Ihre bisherige Arbeit speichern und alle Fenster schließen.

1.2.4 Fenster



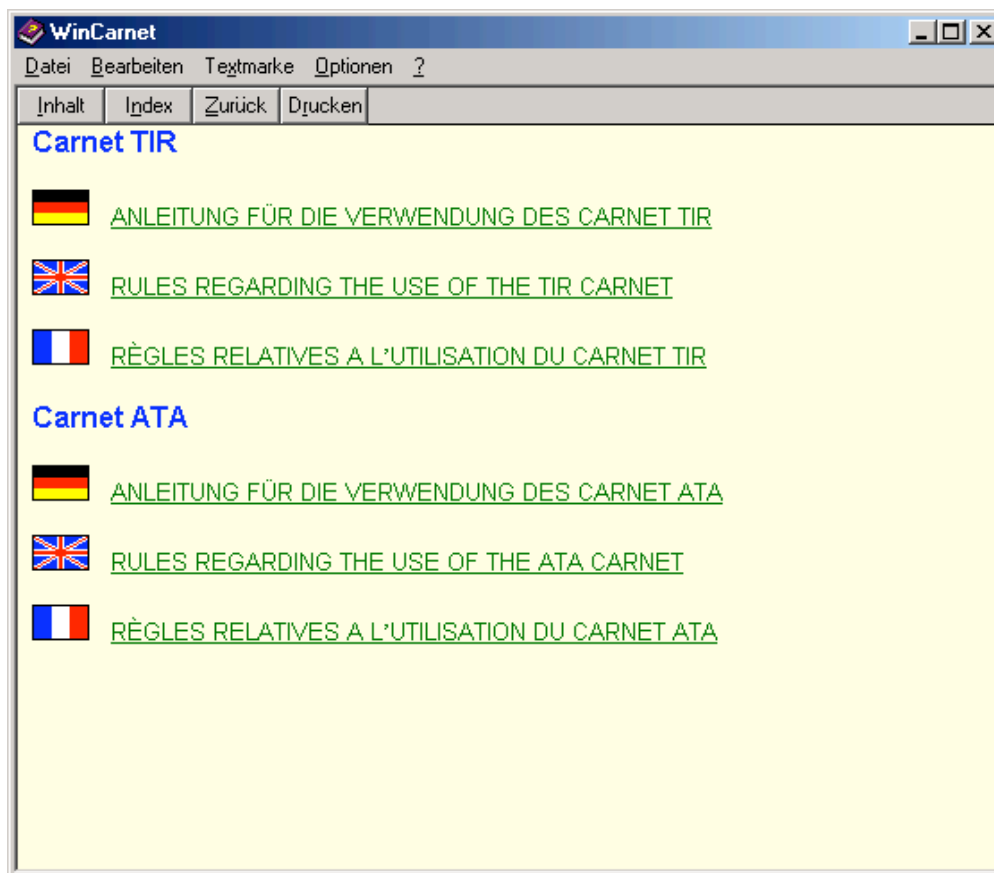
Neues Fenster - öffnet ein neues Fenster, das unabhängig bearbeitet, erstellt und gespeichert werden kann.

Überlappend - Mehrere geöffnete Fenster können hintereinander dargestellt werden.

Nebeneinander - Mehrere geöffnete Fenster können neben- oder untereinander dargestellt werden

Symbole anordnen - Mehrere geöffnete Bildschirme werden angeordnet

1.2.5 Hilfe



Umfangreiche Hilfefunktion in den drei Sprachen von **WinCarnet**[®].

1.3 Die **WinCarnet**[®] Symbolleiste



Die Symbolleiste gibt Ihnen die Möglichkeit mittels Symbolen Menüeingaben abzukürzen. Die einzelnen Symbole haben dabei folgende Funktionen:

1.3.1 **WinCarnet**[®] beenden



Beendet **WinCarnet**[®].

1.3.2 Datei



Neu - öffnet ein neues Formular



Öffnen - öffnet ein gespeichertes Formular



Speichern unter - speichert das Formular unter einem neuen Namen

1.3.3 Bearbeiten



Ausschneiden - einen markierten Text ausschneiden und in die Zwischenablage legen



Kopieren - einen markierten Text kopieren und in die Zwischenablage legen



Einfügen - einen Text aus der Zwischenablage einfügen



Vorgaben - öffnet den Vorgabenbildschirm für das jeweilige Feld



Schrift größer - Schrift **des Feldes** vergrößern



Schrift kleiner - Schrift **des Feldes** verkleinern



Schrift fett - Fettschrift **im Feld** einschalten



Text linksbündig - Text am linken Feldrand ausrichten



Text zentriert - Text in der Mitte des Feldes ausrichten



Text rechtsbündig - Text am rechten Feldrand ausrichten

1.3.4 Druckoptionen



Ränder beim Druck - Rändereinstellung beim Drucken



Drucken - Startet den Druckvorgang

1.4 Die Felder im *WinCarnet*[®]

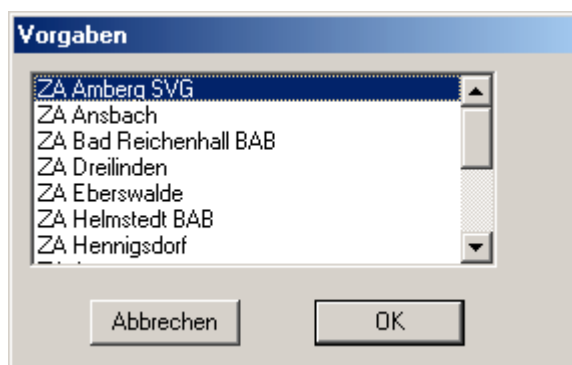
1.4.1 Abgangszollstellen

Feld 2

ABSCHNITT Nr 1 / Nr 2	
2. Abgangszollstelle(n)	
1. _____	2. _____
3. _____	

Tragen Sie hier die Abgangszollstelle(n) für den aktuellen Transport ein.

Mit Hilfe der Taste **“F2”** wird ein Vorgabenbildschirm aufgerufen, in dem die von Ihnen hinterlegten Abgangszollstellen aufgelistet sind



Wählen Sie mittels der Maus oder den Pfeiltasten das in Frage kommende Zollamt aus und bestätigen Sie die Eingabe durch **„Enter“** oder Anklicken des **„OK-Buttons“**.

Sollten Sie mehr als zwei oder drei Abgangszollstellen haben, können Sie mit dem **„Tabulator“** in das Feld für das nächste Zollamt springen.

Sollten Sie nur **eine oder zwei Abgangszollstellen** haben, übergehen Sie mit der Tabulatortaste die nicht benötigten Felder. *WinCarnet*[®] macht die leeren Felder durch Markierung mit **„xxxx“** ungültig.

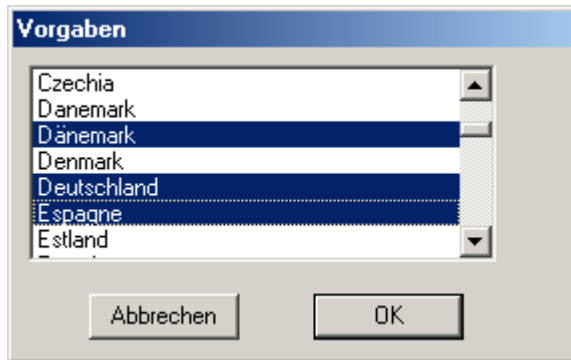
Sollte es notwendig sein, dass der LKW eine zweite - Ihnen nicht bekannte Zollstelle - anfahren muss, können Sie die **„xxxx“** durch Einsetzen eines Satzzeichens, wie einem Punkt **„.“** oder einem Unterstrich **„_“** umgehen. Leerzeichen erkennt das Programm nicht und schreibt wieder **„xxxx“** in die leeren Zeilen.

1.4.2 Abgangs- und Bestimmungsland/-länder Feld 5 und Feld 6

5. Abgangsland/ -länder	6. Bestimmungsland/ -länder
-------------------------	-----------------------------

Tragen Sie hier Abgangs- und Bestimmungsland/-länder ein.

Mit Hilfe der Taste „F2“ wird ein Vorgabenbildschirm aufgerufen, in dem die von Ihnen hinterlegten Abgangs- und Bestimmungsland/-länder aufgelistet sind.



Wählen Sie mittels der Maus oder den Pfeiltasten das in Frage kommen Abgangs- oder Bestimmungsland aus und bestätigen Sie die Eingabe durch „Enter“ oder Anklicken des „OK-Buttons“.

In Feld 5 und 6 können Sie durch gedrückte „Strg-Taste“ und Anklicken des fraglichen Landes eine Mehrfachauswahl von bis zu drei Ländern treffen. Diese werden dann passend in die jeweiligen Spalten eingesetzt.

5. Abgangsland/ -länder Dänemark, Deutschland Estland	6. Bestimmungsland/ -länder
---	-----------------------------

ACHTUNG!

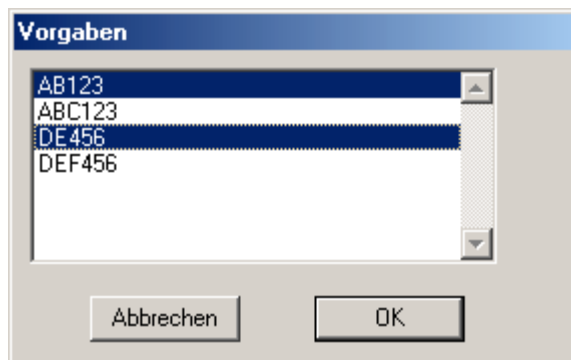
Diese Information wird automatisch in das Deckblatt das Carnet TIR in die Felder 6 bzw. 7 übernommen und eingedruckt

1.4.3 Amtliches Kennzeichen des Straßenfahrzeugs Feld 7

7. Amtliche(s) Kennzeichen des (der) Straßenfahrzeugs (-fahrzeuge)

Tragen Sie hier das amtliche Kennzeichen des Straßenfahrzeugs ein, für das dieses Carnet TIR erteilt wurde.

Mit Hilfe der Taste „F2“ wird ein Vorgabenbildschirm aufgerufen, in dem die von Ihnen hinterlegten LKW-Kennzeichen aufgelistet sind.



Wählen Sie mittels der Maus oder den Pfeiltasten das in Frage kommende Kennzeichen aus und bestätigen Sie die Eingabe durch „Enter“ oder Anklicken des „OK-Buttons“.

In Feld 5 und 6 können Sie durch gedrückte „Strg-Taste“ und Anklicken des fraglichen Fahrzeugs eine Mehrfachauswahl von bis zu zwei LKW treffen. Diese werden dann passend eingesetzt.

7. Amtliche(s) Kennzeichen des (der) Straßenfahrzeugs (-fahrzeuge)

ABC123 / UVW765

ACHTUNG!

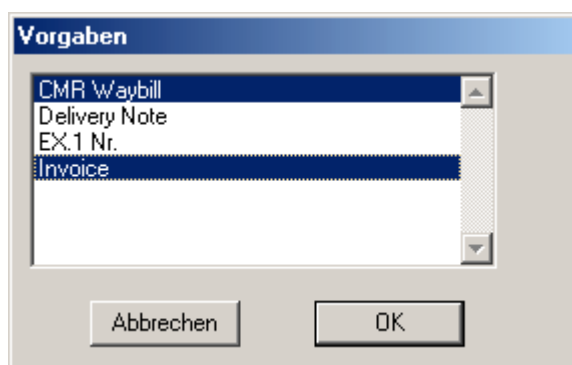
Diese Information wird automatisch in das Deckblatt das Carnet TIR in Feld 8 übernommen und eingedruckt

1.4.4 Dem Warenmanifest beigefügte Papiere Feld 8

8. Dem Warenmanifest beigefügte Papiere

Tragen Sie hier die dem Carnet TIR beigefügten Papiere ein.

Mit Hilfe der Taste „F2“ wird ein Vorgabenbildschirm aufgerufen, in dem die von Ihnen hinterlegten Unterlagen aufgelistet sind.



Wählen Sie mittels der Maus oder den Pfeiltasten die in Frage kommenden Unterlagen aus und bestätigen Sie die Eingabe durch „Enter“ oder Anklicken des „OK-Buttons“.

In Feld 5 und 6 können Sie durch gedrückte „Strg-Taste“ und Anklicken des fraglichen Dokuments eine unbegrenzte Mehrfachauswahl treffen. Diese werden dann passend eingesetzt.

8. Dem Warenmanifest beigefügte Papiere

EX 1 Nr.
Handelsrechnung
UZ Form A, Nr.

Die zugehörigen laufenden Nummern der Dokumente können Sie nachträglich eingeben.

8. Dem Warenmanifest beigefügte Papiere

EX 1 Nr. J 123456
Handelsrechnung ABC23442
UZ Form A, Nr. A 233221

1.4.5 Das Warenmanifest Feld 9, 10 und 11

WARENMANIFEST			
9. a) Laderaum(-räume) oder Behälter b) Zeichen und Nummern der Packstücke oder Gegenstände	10. Anzahl und Art der Packstücke oder Gegenstände; Bezeichnung der Waren	11. Bruttogewicht in kg	16. Angelegte Zollverchlüsse oder Nämlichkeitszeichen (Anzahl, Merkmale)
Laderäume Behälter	Anzahl der Packstücke	1000	
Zeichen und Nummern	Bezeichnung der Waren	2000	
Laderäume Behälter	Anzahl der Packstücke	3000	
Zeichen und Nummern	Bezeichnung der Waren	4000	
Laderäume Behälter	Anzahl der Packstücke	5000	
Zeichen und Nummern	Bezeichnung der Waren	6000	
Laderäume Behälter	Anzahl der Packstücke	7000	
Zeichen und Nummern	Bezeichnung der Waren	8000	
Laderäume Behälter	Anzahl der Packstücke	9000	
Zeichen und Nummern	Bezeichnung der Waren	10000	
Laderäume Behälter	Anzahl der Packstücke	11000	
Zeichen und Nummern	Bezeichnung der Waren	12000	
Laderäume Behälter	Anzahl der Packstücke	13000	
Zeichen und Nummern	Bezeichnung der Waren	14000	
Laderäume Behälter	Anzahl der Packstücke	15000	
Zeichen und Nummern	Bezeichnung der Waren	16000	
Laderäume Behälter	Anzahl der Packstücke	17000	

Im Warenmanifest haben Sie in den Feldern 9, 10 und 11 je 17 Zeilen Platz, um Informationen einzugeben.

Dabei können Sie die Schriftgröße variieren, in Fettschrift schreiben und die Zeilenausrichtung beliebig ändern.

Die Gestaltung bezieht sich **immer auf das Feld!** Einzelne Wörter können nicht individuell gestaltet werden, immer nur die respektiven Felder.

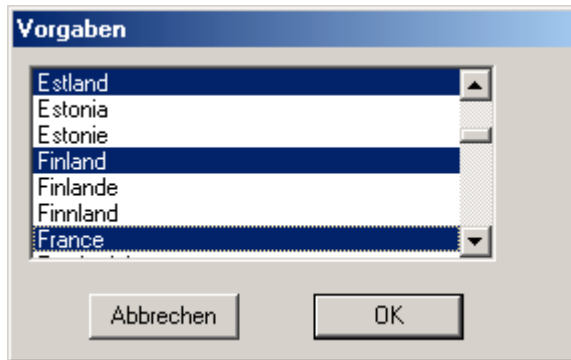
1.4.6 Die Empfangszollstellen

Feld 12 - 1./2./3.

12. Gesamtzahl der auf dem Warenmanifest aufgeführten Packstücke bestimmt für:	Estland, Litauen, Russland
1. Zollstelle	ZA Riga
2. Zollstelle	ZA Tallinn
3. Zollstelle	ZA Moskau

Tragen Sie hier Empfangsland, -länder und unter 1., 2. und 3. die Zollstellen ein.

Mit Hilfe der Taste „F2“ wird ein Vorgabenbildschirm aufgerufen, in dem die von Ihnen hinterlegten Bestimmungsland/-länder aufgelistet sind.



The screenshot shows a dialog box titled "Vorgaben" with a list of countries. The list includes Estland, Estonia, Estonie, Finland, Finlande, Finnland, and France. The "OK" button is highlighted, indicating it is the selected option.

Wählen Sie mittels der Maus oder den Pfeiltasten das/die in Frage kommenden Empfangsländer aus und bestätigen Sie die Eingabe durch „**Enter**“ oder Anklicken des „**OK-Buttons**“.

In Feld 12 können Sie durch gedrückte „**Strg-Taste**“ und Anklicken des fraglichen Landes eine Mehrfachauswahl von bis zu drei Ländern treffen. Diese werden dann in die jeweiligen Spalten eingesetzt.

12. Gesamtzahl der auf dem Warenmanifest aufgeführten Packstücke bestimmt für:	Estland, Litauen, Russland
--	----------------------------

1.4.7 Gesamtzahl der Packstücke

Feld 12 - 1./2./3.

12. Gesamtzahl der auf dem Warenmanifest aufgeführten Packstücke bestimmt für: Estland, Litauen, Russland	Anzahl 111
1. Zollstelle ZA Riga	100
2. Zollstelle ZA Tallinn	10
3. Zollstelle ZA Moskau	1

Tragen Sie hier die Anzahl der Packstücke für die einzelnen Bestimmungszollstellen ein.

WinCarnet® berechnet automatisch die Gesamtanzahl der Packstücke die Sie im Feld „Anzahl“ für die einzelnen Zollstellen eingeben, und setzt die Summe in Feld 12 ein.

Anzahl Summe	Summe aus
Zahl 1	Zahl 1
	+
Zahl 2	Zahl 2
	+
Zahl 3	Zahl 3

1.4.8 Ort und Datum

Feld 14

13. Ich bestätige die Richtigkeit und Vollständigkeit der Angaben in den Feldern 1 bis 12
14. Ort und Datum
15. Unterschrift des Inhabers oder seines Vertreters
<hr/>
Heimstetten, 19. März 2000
<hr/>

In Feld 14 setzen Sie Ort und Ausstellungsdatum ein.

Im Menüpunkt „**Vorgaben**“ können Sie Ort und das Datumsformat, wie sie im Carnet TIR erscheinen sollen, vorab festlegen.

Feld 14

Datum automatisch einsetzen

Ausstellungsort: Heimstetten

Datumsformat: Ort, 24. Januar 2000

Basis-Schriftgr: Ort, 24.01.2000

normale Schrift

OK

ACHTUNG!

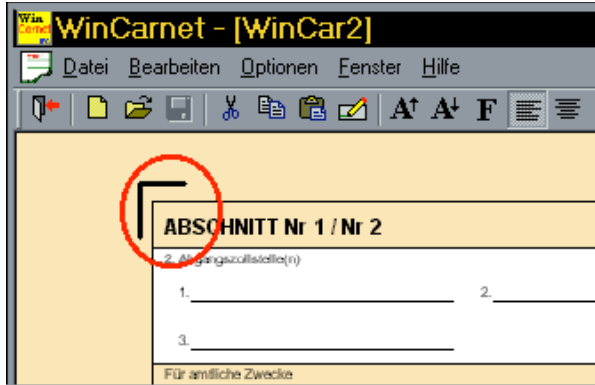
Änderungen werden immer erst beim Öffnen eines neuen Carnets wirksam!

WinCarnet® benutzt immer das Systemdatum Ihres Computers!

1.5 Dialogfunktionen von WinCarnet®

1.5.1 Ränder beim Druck

Beim Druck des Carnet TIR erscheint auf der linken oberen Ecke des Formulars eine Markierung, welche die aktuelle Ausrichtung des Druckers darstellt.



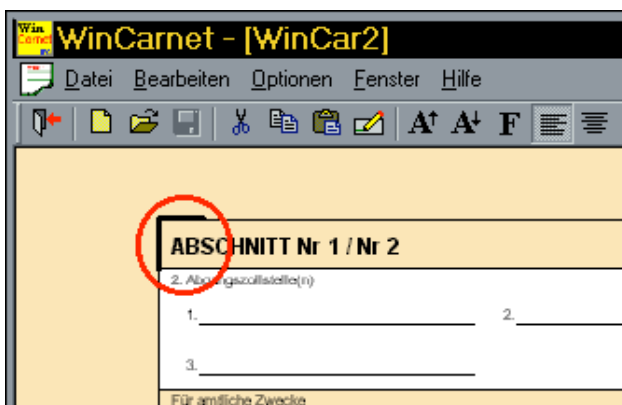
In diesem Fall ist die Markierung zu weit oben und zu weit links

Mittels des Dialogfensters „Ränder beim Druck“ können Sie die Position dieser Markierung in Schritten von 10tel Millimetern so verschieben, bis sie sich mit der linken oberen Formularkante deckt. Dadurch erreichen Sie den saubersten Ausdruck in allen Feldern.



Durch Anklicken der + und - Symbole bewegen Sie die Markierung an die gewünschte Position

Diese Markierung muss sich mit der oberen linken Ecke des Formulars decken, damit alle Zeilen und Felder in der korrekten Ausrichtung bedruckt werden.



In diesem Fall ist die Markierung genau richtig justiert

1.5.2 Vorgaben

Im Vorgabenmenü können Sie selbst definieren, welche Informationen Sie für verschiedene Felder hinterlegen wollen und Sie können Sie die Schriftgröße für das ganze Dokument ändern.

Bei der **Basisschriftgröße** haben Sie die Wahl von 5 verschiedenen Schriftgrößen, die für das gesamte Dokument hinterlegt werden können. Die Änderungen werden erst beim Öffnen eines neuen Dokuments wirksam.

ACHTUNG: Bei Nutzung der Schriftgröße „sehr große Schrift“ kann es sein, dass - je nach Bildschirmauflösung und individuellen Einstellungen - die angezeigten Zeichen nicht mit den ausgedruckten übereinstimmen. Es empfiehlt sich auf jeden Fall ein Probedruck auf neutralem Papier.

Vorgaben

Folgende Felder des Carnet TIR können mit Ihren Informationen hinterlegt werden:

Feld 2 - Abgangszollamt

Feld 5 und 6 - Abgangs- und Empfangsländer (Mehrfachauswahl mgl.)

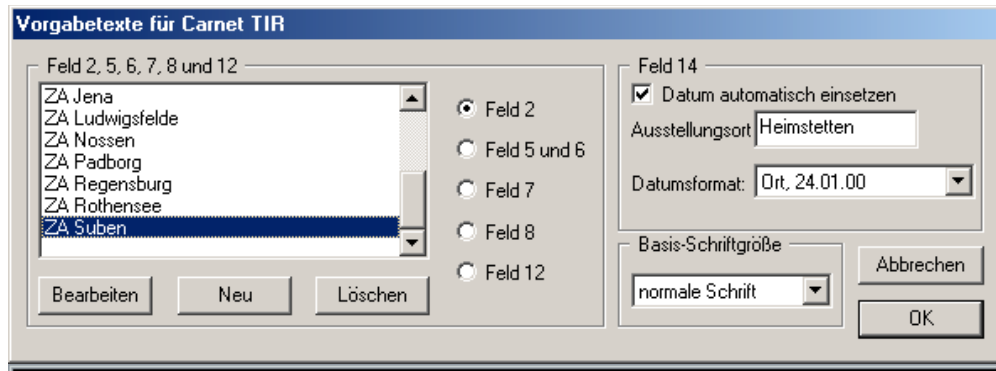
Feld 7 - LKW Kennzeichen (Mehrfachauswahl mgl.)

Feld 8 - Beigefügte Unterlagen (Mehrfachauswahl mgl.)

Feld 12 - Empfangsland (Mehrfachauswahl mgl.)

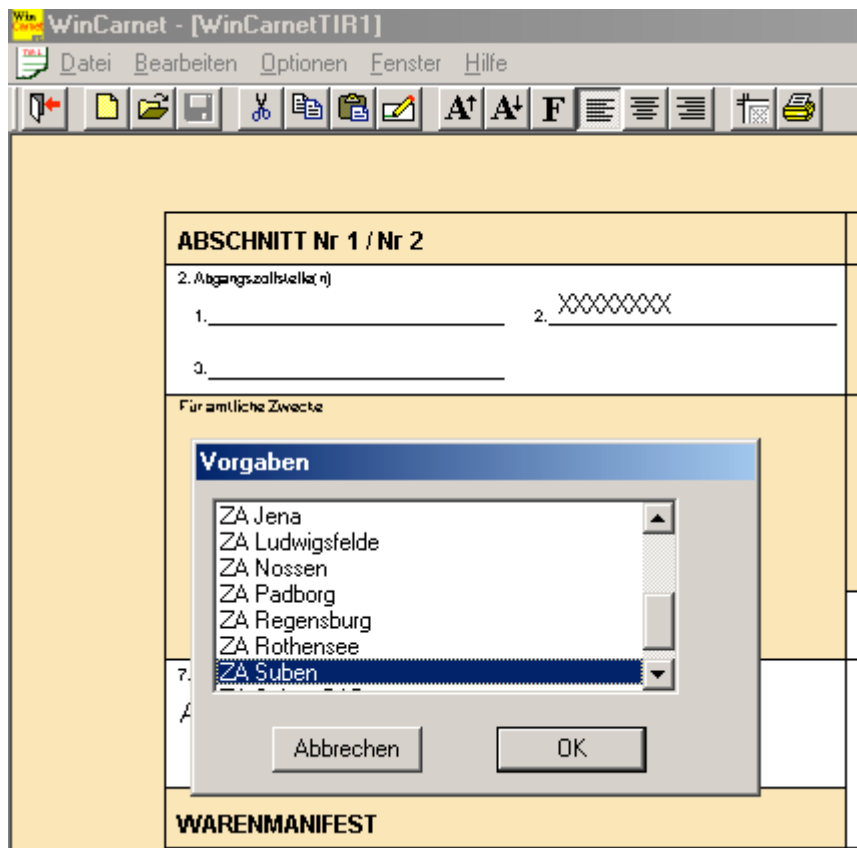
Feld 14 - Ausstellungsort, -datum und das Datumsformat

Durch Anklicken der Taste „**Neu**“ öffnen Sie eine Eingabemaske in der Sie den zu speichernden Text eingeben können. Durch Anklicken der Taste „**OK**“ wird der Text gespeichert.



Durch Anklicken der Taste „**Bearbeiten**“ können Sie die markierte Information ändern. Durch Anklicken der Taste „**Löschen**“ wird die markierte Information aus dem Datenstamm entfernt.

In den genannten Feldern rufen Sie mittels der Taste „**F2**“ die Vorgabenmaske auf und wählen die benötigte Information aus.



1.6 Der Ausdruck

1.6.1 Drucken des Carnet TIR Innenteils

Den Ausdruck lösen Sie durch Betätigen einer der folgenden Befehle aus:

„Datei - Drucken“ in der Menüleiste

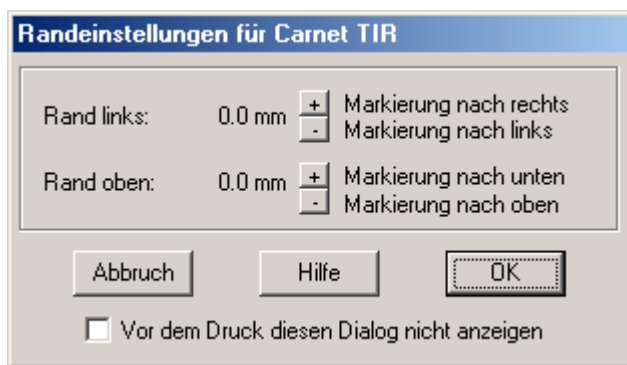
oder

gleichzeitiges Betätigen der Tasten „Strg und D“

oder

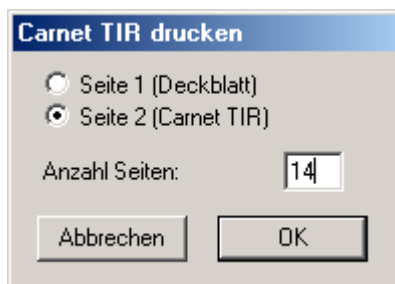
Anklicken des Druckersymbols  in der Symbolleiste

Es erscheint der Dialogbildschirm „Ränder beim Druck“ zur Justierung der Kontrollmarkierung.



Sollten Sie diesen Dialog zukünftig vor dem Druck nicht mehr benötigen, können Sie ihn durch Anklicken des Kästchens „Vor dem Druck diesen Dialog nicht anzeigen“ ausschalten.

Nach der Bestätigung durch Anklicken der Taste „OK“ erscheint folgender Dialog



Hier wählen Sie, welcher Teil des Carnet TIR mit wie vielen Seiten gedruckt werden soll. Da es nicht immer nötig ist alle Seiten auszufüllen, steht es Ihnen hier frei, eine Seitenzahl einzugeben.

Das Programm merkt sich immer die zuletzt eingegebene Seitenzahl.

Sollten Sie mit **Kohlepapier** drucken wollen, geben Sie bei „Anzahl Seiten“ die Zahl „1“ ein.

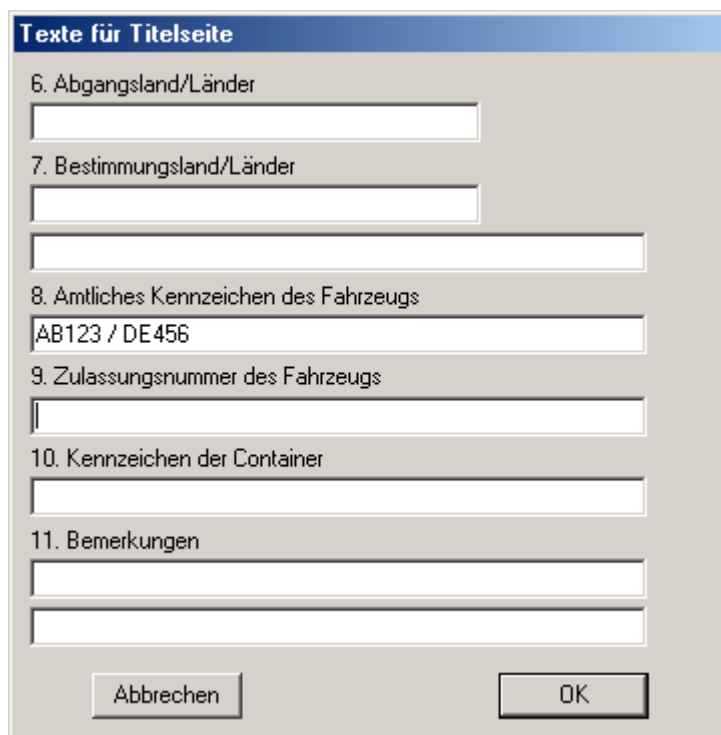
1.6.2 Drucken des Carnet TIR Deckblatts

Durch Auswahl des Feldes „Seite 1 (Deckblatt)“ wird der Ausdruck des kartonierten Deckblatts des Carnet TIR ausgelöst.



The dialog box titled "Carnet TIR drucken" contains two radio buttons: "Seite 1 (Deckblatt)" which is selected, and "Seite 2 (Carnet TIR)". Below the radio buttons is a label "Anzahl Seiten:" followed by a text input field containing the number "1". At the bottom of the dialog are two buttons: "Abbrechen" and "OK".

Nach der Bestätigung durch „OK“ erscheint folgender Dialogbildschirm



The dialog box titled "Texte für Titelseite" contains several input fields for data entry:

- 6. Abgangsland/Länder: [Empty text box]
- 7. Bestimmungsland/Länder: [Empty text box]
- 8. Amtliches Kennzeichen des Fahrzeugs: [Text box containing "AB123 / DE456"]
- 9. Zulassungsnummer des Fahrzeugs: [Empty text box]
- 10. Kennzeichen der Container: [Empty text box]
- 11. Bemerkungen: [Two empty text boxes]

At the bottom of the dialog are two buttons: "Abbrechen" and "OK".

Dabei werden folgende Informationen aus dem Innenteil des Carnet TIR **automatisch übernommen** und eingedruckt:

6. Abgangsland/-länder

7. Bestimmungsland/-länder

8. LKW Kennzeichen

Zusätzlich können Sie eintragen

Feld 9 Zulassungsnummer (ZVA)

Feld 10 Containernummer

Feld 11 Bemerkungen

Der Druck erfolgt automatisch in **großer Fettschrift**

Alle vorgegebenen Daten können in diesem Bildschirm geändert werden!!!

1.6.3 Der Ausdruck des Carnet TIR

1.6.3.1 Der erste Druck

Erstellen Sie ein Test-Carnet mit allen relevanten Informationen.

Speichern Sie das Carnet als Datei „**Test**“ in Ihrem Zielverzeichnis ab.

Geben Sie den Befehl „**Druck Seite 2**“

Wählen Sie als „**Anzahl der Seiten**“ die Zahl „**1**“.

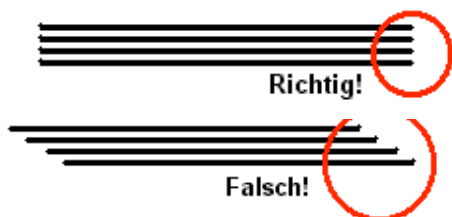
Legen Sie ein leeres DIN A4 Blatt in den Drucker.

Der Drucker zieht das Papier ein.

Der Druck beginnt.

Vergleichen Sie die Position der Markierung (s. **1.5.1 Ränder beim Druck**) und justieren Sie ggf. die Markierung bis die gewünschte Position erreicht ist.

Führen Sie jetzt das Carnet (mit oder ohne Kohlepapier) mit der zu bedruckenden Seite nach oben in den Drucker ein. **Sie können alle nachfolgenden Seiten inklusive des kartonierten Unterblattes einlegen.**



Das Papier muss an der oberen Kante bündig sein, da sich der Druck sonst verschiebt. Der Drucker erkennt die erste Papierkante!

Bei „**Einzelblattdruck**“ mit mehreren Kopien (Standard Vorgabe 14) prüfen Sie unbedingt, ob der Druckerspeicher am Ende des Ausdrucks leer ist, indem Sie ein leeres Blatt Papier einführen. Dies dient vor allem zur Sicherheit um zu vermeiden, dass das folgende Carnet nicht mit den zuletzt genutzten Daten bedruckt wird. Außerdem stellen Sie fest ob Sie tatsächlich die gewählte Seitenzahl bedruckt haben.

2. Installationshinweise

2.1 Installation des **WinCarnet**[®] Programms

Legen Sie die beigelegte **WinCarnet**[®] CD ein.
Starten Sie „**WinCarnetSetup.Exe**“
Folgen Sie den Bildschirmabfragen
WinCarnet[®] setzt ein Symbol auf Ihren Desktop
Durch Doppelklick starten Sie **WinCarnet**[®]

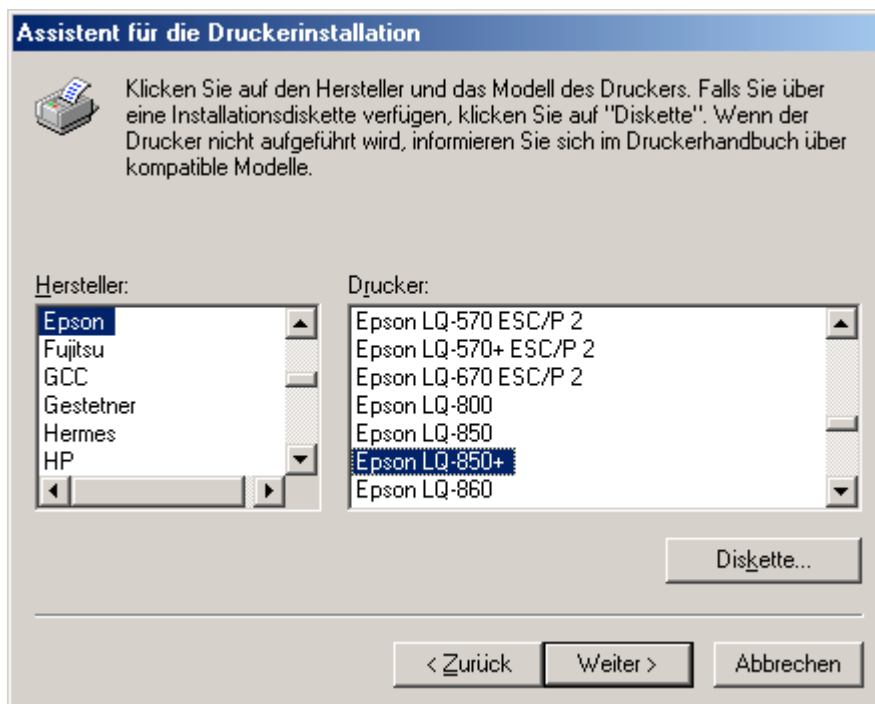
2.2 Installation des **WinCarnet**[®] Druckers

2.2.1 Hardware

Folgen Sie bitte den Hinweisen im beiliegenden **Druckerhandbuch** um den Drucker auszupacken und in Betrieb zu nehmen.
Im **Druckerhandbuch** folgen Sie bitte den Hinweisen zum Anschluss an die Schnittstelle.

2.2.2 Software

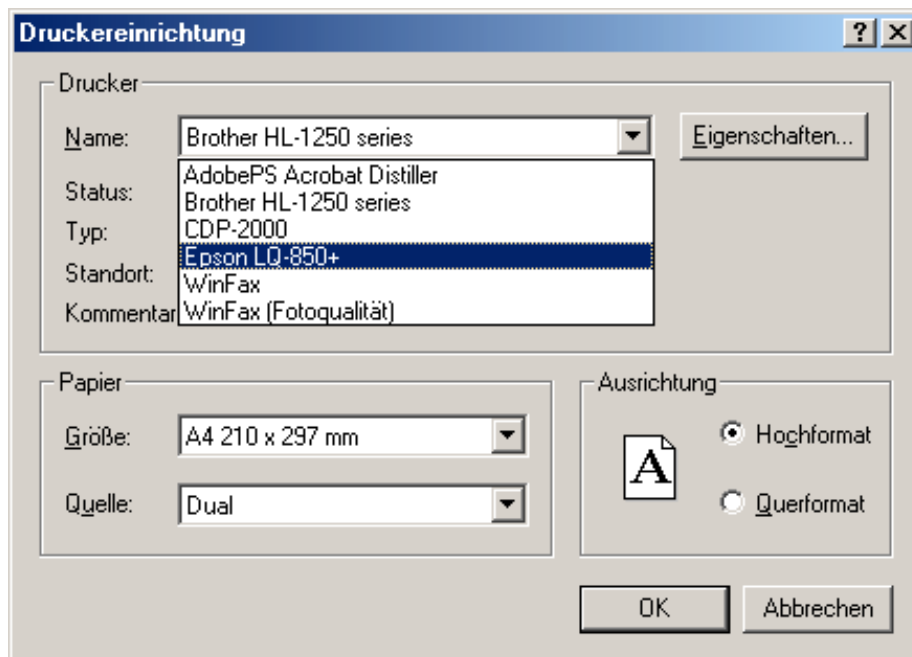
Wählen Sie in „**Start - Einstellungen - Drucker**“
Doppelklick auf „**Neuer Drucker**“
Folgen Sie den Bildschirmbefehlen
ACHTUNG! Der WinCarnet[®] **Drucker ist nicht netzwerkfähig**
Im Bildschirm „**Assistent für die Druckerinstallation**“ wählen Sie Hersteller „**Epson**“ und Drucker „**Epson LQ850+**“



Folgen Sie den weiteren Befehlen um den Druckertreiber zu installieren.
Der **WinCarnet® Drucker** ist werkseitig so vor eingestellt, dass am Drucker selbst keine Veränderungen mehr vorgenommen werden müssen.

Sollten Sie doch Änderungen durchführen wollen, um den **WinCarnet® Drucker** für andere Applikationen zu nutzen, prüfen Sie bitte das beiliegende **Druckerhandbuch**.

Im Programm **WinCarnet®** wählen Sie bitte den Menüpunkt „**Datei - Druckereinrichtung**“ und unter „**Druckername**“ den „**Epson LQ850+**“.



Nach Bestätigung sind Sie bereit mit **WinCarnet®** zu arbeiten.

3. Sonstige Hinweise

3.1 Tipps und Tricks

3.1.1 Mustercarnets

Es empfiehlt sich Mustercarnets für häufig verwendete Relationen anzulegen. Wenn Sie z.B. regelmäßig Sammel-LKW von Deutschland in die Türkei mit Ladelisten haben, können Sie sich im Carnet-Verzeichnis ein Muster mit allen wiederkehrenden Angaben, wie Grenzübergang, Abgangsland, Empfangsland, usw. vorbereiten und als „**Muster Türkei**“ ablegen. Sie müssen dann nur noch LKW-Kennzeichen, Colli-Anzahl und Gewicht ergänzen und können drucken.

3.1.2 Stromausfall

Nach einem Stromausfall, oder falls während des Drucks abgebrochen oder der Strom abgeschaltet wurde, sollte eine Testseite ausgedruckt werden, um die Einstellungen zu prüfen.

3.1.3 Vorgaben-Editor (nur für erfahrene Benutzer)

WinCarnet[®] legt ein Symbol „**Vorgaben**“ auf Ihrem Desktop ab. Mittels dieses Editors können Sie alle Vorgaben einfach bearbeiten und ändern.



Beispiel:

Um das Feld 2 (Abgangszollstelle) zu bearbeiten können Sie die einzelnen Einträge zwischen dem Anfang des Feldes „@FELD2@“ und dem Ende des Feldes „@ENDE@“ beliebig editieren und ändern.

Jeder Eintrag muss in einer neuen Zeile stehen.

Die Vorgaben können für alle hinterlegten Felder geändert werden

3.2 Unterstützung

Sollten Sie Fragen oder Probleme haben erreichen Sie uns telefonisch:

von Montag bis Freitag 08.00 - 17.00 Uhr

aus Deutschland (089)9048 0948

aus dem Ausland +49-89-9048 0948

Natürlich können Sie jederzeit eine E-Mail schicken an:

info@wincarnet.com

Oder kontaktieren Sie uns direkt über unsere Internetseite:

www.wincarnet.com

Wir helfen Ihnen gerne weiter und versuchen auch individuelle Lösungen für Ihre spezifischen Belange zu finden.

Das Team von **WinCarnet®**